

Organizator: Prostovoljno gasilsko društvo Izlake

Poveljnik Marjan Pograjc VGČ org.I.

041 826 196

PGD IZLAKE Izlake 44

Gasilska zveza Zagorje ob Savi

Sektorska taktična vaja

POŽARNI IN OPERATIVNO TAKTIČNI NAČRT DOM STAREJŠIH OBČANOV IZLAKE

Vaja narejena po predhodni Seminarški nalogi za vodjo enot – 04.05.2002

Datum: 13.10.2009

podpis:



PGD IZLAKE

VSEBINA:

1. POŽARNI NAČRT

- 1.1. makrolokacija objekta**
- 1.2. mikrolokacija objekta**

2. OPERATIVNI DEL

- 2.1. opis požara**
- 2.2. operativna sposobnost gasilskih enot**
- 2.3. taktični nastop gasilskih enot**
- 2.4. popis uporabljene opreme**

3. ANALIZA POŽARNE INTERVENCIJE

1.2. MIKROLOKACIJA OBJEKTA

- gradbeno tehnične značilnosti

Obravnavani objekt je narejen iz starejšega dela – na risbi označen z 1 in pa novejšega prizidka 2. Objekta sta med sabo povezana s pritlično avlo in pa v tretjem nadstropju z mostom. V vseh nadstropjih so nameščeni načrti evakuacije.

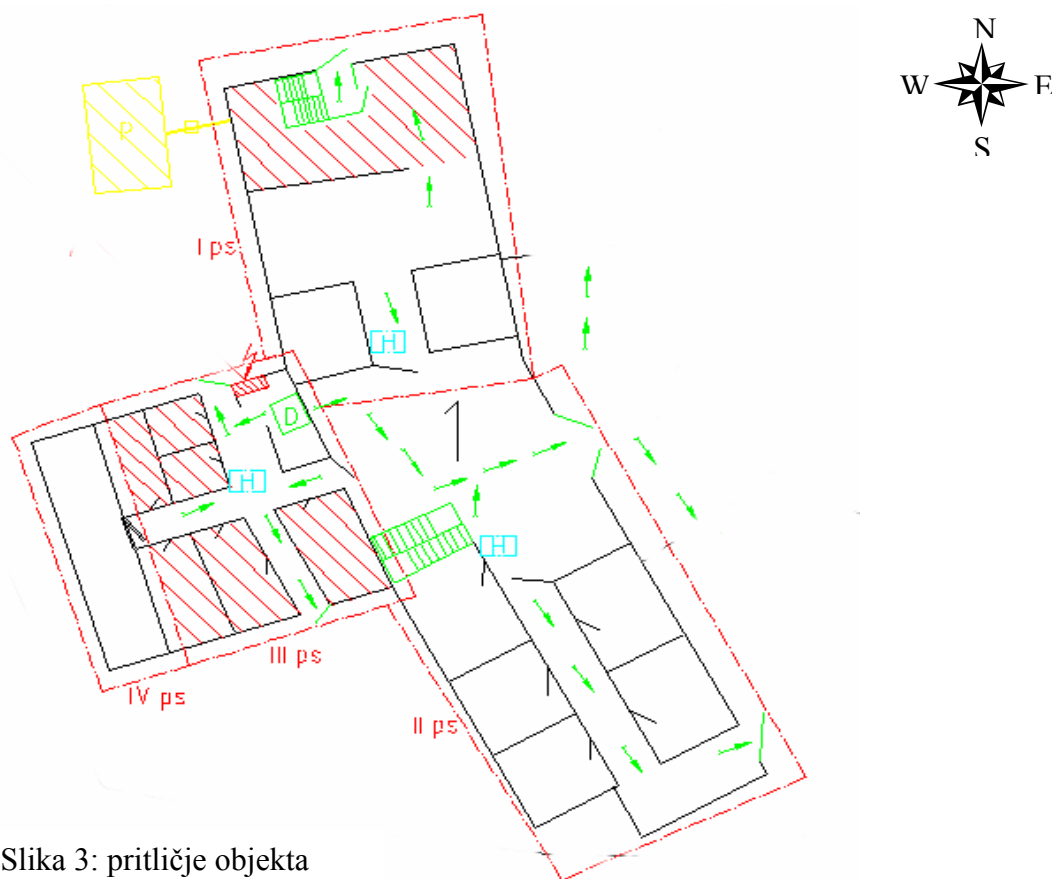
PRITLIČJE:

Starejši del ima tri nadstropja in pritličje. Ravno tako pa ima tri trakte, v obliki črke Y. Vsak trakt je tako svoj požarni sektor. Zgradba je v celoti narejena iz betona in opeke. Okna so večinoma lesena, novejša pa aluminijasta. To velja tudi za vrata. Sektor I ps, je kuhinja z jedilnico. V tem delu zgradbe se trikrat dnevno nahaja večja količina ljudi. Prostor je ločen od avle z vrati. Kuhinja predstavlja prostor z večjo požarno obremenitvijo, ker se v njej nahaja plin in pa skladišče hrane. Na severnem delu kuhinje so vrata, namenjena za dovoz hrane in pa notranje požarne stopnice. Po tleh so keramične ploščice in pa plastične mize s stoli.

Drugi del stavbe spodaj II ps, je prostor, v katerem se nahaja ambulanta in pa zobna ordinacija. Od avle je ločen s hodnikom in pa vrati. Iz prostora je možen izhod preko avle ali pa preko vhoda na južni strani, ki je namenjen tudi kot ločen vhod v ambulanto. V tem delu so ravno tako okna in vrata lesena, predelne stene iz opeke, po tleh je položen linolej, v hodnikih pa keramične ploščice. Na zahodnem delu avle je stopnišče, namenjeno za prehod v naslednja nadstropja.

Tretji del pritličja ravno tako spada med večjo požarno obremenitvijo. V tem delu III ps, se nahaja pralnica in pa glavna elektro razvodna omarica. Na severnem vogalu je dvigalo, ki je namenjen prevozu ljudi in pa opreme. Ta del objekta ima vhod iz avle in pa na severnem in južnem delu vhod ali izhod iz kompleksa na dvorišče. Prostorov namenjenih pralnici je pet. v dveh prostorih so nameščeni pralni stroji, v ostalih pa je skladišče perila. Prostorji so ločeni z opečnimi stenami in pa vrati. Vsak prostor ima okno. Po sredini prostora je hodnik, ki se na koncu konča z vrati od zaklonišča. Ta vrata ločujejo III ps in IV ps. V teh prostorih se dnevno zadržujejo le manjša količina zaposlenih.

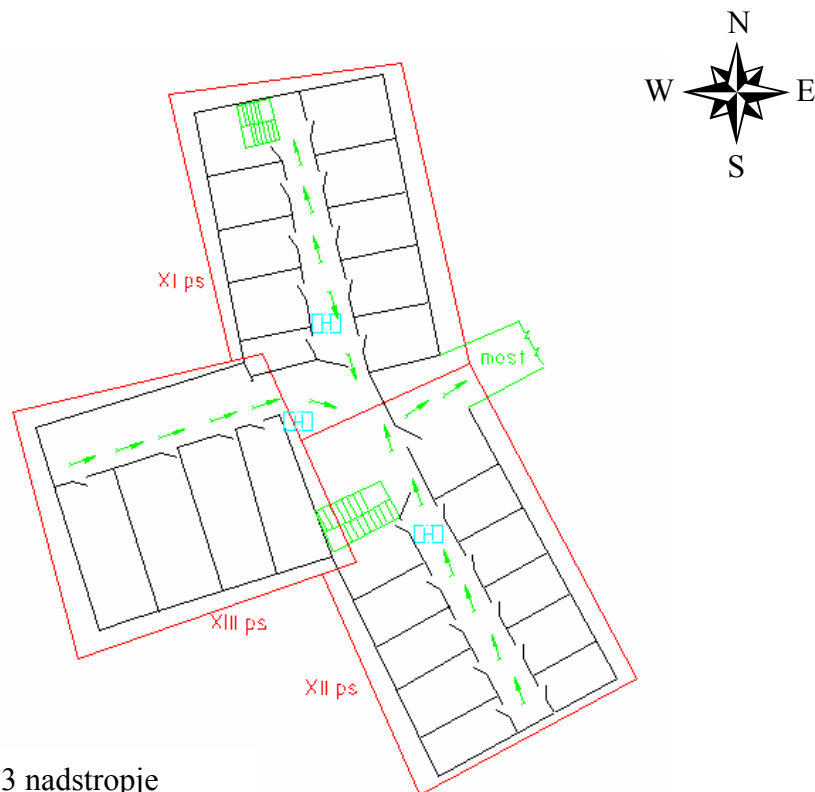
Vrata zaklonišča so ognje odporna. IV ps je zaklonišče, ki ima zasilne izhode. Ta del stavbe, ki je namenjen zaklonišču je od zunaj zasut z zemljo.



Slika 3: pritličje objekta

3 NADSTROPJE

V tem delu je najmanj ljudi. Požarna sektorja XI in XII sta identična spodnjima dvema deloma VIII in IX. Nastanitev oskrbovancev je ravno tako identična, le da so vezani na postelje in nepokretni. Sektor XIII, pa ima štiri sobe in hodnik na desni strani. To spada že med podstrešni oddelek. Med sektorjema XI in XII je most ki je povezan s novim prizidkom oziroma delom doma 2. Preko tega mostu je možna evakuacija v primeru nastanka požara.



Slika 6: 3 nadstropje

- požarno nevarne snovi

Največ nevarnih snovi in predmetov za nastanek požara je v spodnjem delu oziroma pritličju. To sta tako imenovana I ps in III ps. Prvi del je kuhinja in snovi ki so v njej sem opisal že zgoraj – plin propan butan, električni pripomočki, skladišče hrane (olje..). Drugi del pa je pralnica, kjer pa je veliko oblačil, tekstila, detergenti in naprave. Ravno tako je zraven razdelilna elektro omarica. V drugih nastanitvenih prostorih ni nevarnih snovi, ker so to sobe in v njih ni drugih napeljav, kot električni tok. Obstaja pa tudi možnost ob požaru eksplozija jeklenk kisika. Te se hranijo v pritličju nato pa so lokalno nameščene po posameznih sobah.

- gasilne naprave

Hidrantno omrežje:

Objekt ima v vsakem nadstropju tri zidne hidrante. Na sliki so označeni z modrim H. Ti hidranti so namenjeni vsak za en trakt oziroma požarni sektor in so na hodniku. V hidrantni omarici je C cev 15m, ročnik, ključ in nastavek z ventilom za priključitev na omrežje vode.

Zunanje hidrantno omrežje: - slika lokacije priloga

Gasilni aparati:

Vsak hodnik ima gasilni aparat tip S9. Ti aparati so nameščeni poleg hidrantne omarice. Tako je v vseh nadstropjih 12 aparatov.

Avtomatski javljalniki požara:

V pritličju, kjer so nevarne snovi so nameščeni avtomatski javljalniki požara. Ti delujejo na principu detekcije dima. V zgradbi obstajajo še starejše verzije, vendar se bodo te namestile z novimi tako, da ne bo potreben vsakoletni preventivni pregled. Poleg pritličja so javljalniki nameščeni tudi v hodnikih po vsej stavbi.

2. OPERATIVNI DEL

2.1. OPIS POŽARA

2.1.1. Opis razvoja in stanje požara

Ob 15:00 uri pralni stroji so ostali prižgani in časovno nastavljeni za potek pranja. Poleg pralnih strojev so bile postavljene košare s perilom namenjenim za pranje.

Nekaj časa zatem je nastal kratek stik v pralnem stroju. Slab stik in pa iskrenje je povzročilo gorenje izolacije, kablov in pa ves stroj. Iz stroja se je ogenj razširil na košare s perilom, katere so bile namenjene za pranje. Po nekaj minutah se je požar že razširil na celoten prostor.

V samem prostoru ni bilo ljudi, ker so bili zaposleni na malici. V jedilnici je bilo 15 ljudi in pa nadstropjih nad pritličjem žarišča, v trenutku nastanka požara 30 oskrbovancev. In sicer v prvem nadstropju 15 ljudi, v drugem 11 in v tretjem 4 ljudje.

2.1.2. Možne smeri širjenja in ostali ogroženi objekti

Nevarnost, ki je pretela celotni zgradbi je bila ta, da je bil čas, ko je požar nastal jesenski. Jesensko vreme konec septembra je bilo sušno, tako da je vode primanjkovalo.

Druga nevarnost, ki je pretela je bila ta, da je pihal veter proti severu. To bi nadalje pomenilo, da je bil ogrožen cel objekt po nadstropjih in pa skladišče plina – plinski rezervoar, ter prenos požara na stanovanjski blok, kateri je odmaknjen cca 4m.

Ostali objekti so oddaljeni 30m in več od doma, tako da niso ogroženi.

OPERATIVNA SPOSOBNOST GASILSKIH ENOT

2.1.3. Opis aktiviranih gasilskih enot z opremo in gasilna sredstva – (75)

PGD IZLAKE: 20čl

Prostovoljno gasilsko društvo Izlake spada v II kategorijo po obsežnosti požarnih nevarnosti in število prebivalcev. Društvo ima petinštirideset operativno aktivnih članov.

Orodje s katerim razpolagamo na intervenciji:

| | | |
|---|-------|---------|
| Kombinirano vozilo VW z orodjem in MB 8/8 | GV-1 | 1+7 |
| Manjše gasilsko vozilo z vodo in MB 8/8 | GVV-1 | 1+6 |
| Gasilni aparat S6 in S9 | | 6+2 kom |
| Gasilno sredstvo je voda iz GVV-1 1000 l in pa iz hidranta javno vodovodno omrežje. | | |
| Voda iz potoka - pasivna zaščita sosednjih stanovanjskih objektov | | |

PGD ZAGORJE MESTO: 11čl

Gasilsko društvo Zagorje je IV kategorije. Je osrednja enota in razpolaga na prizorišču z :

| | | |
|---------------------------------------|-----------|-----|
| Gasilsko vozilo s cisterno in orodjem | GVC 16/15 | 1+5 |
| Gasilsko vozilo s cisterno in orodjem | GVC 24/50 | 1+2 |
| Poveljniško vozilo | PV | 1+1 |

PGD KOLOVRAT: 8čl

Spada v I kategorijo po obsežnosti požarnih nevarnosti in število prebivalcev. Razpolaga z:

| | | |
|--|------|-----|
| Kombinirano vozilo z orodjem in MB 8/8 | GV-1 | 1+8 |
|--|------|-----|

PGD KANDRŠE: 8čl

Spada v I kategorijo po obsežnosti požarnih nevarnosti in število prebivalcev, razpolaga:

| | | |
|--|------|-----|
| Kombinirano vozilo z orodjem in MB 8/8 | GV-1 | 1+8 |
|--|------|-----|

PGD MLINŠE: 8čl

Spada v I kategorijo po obsežnosti požarnih nevarnosti in število prebivalcev, razpolaga:

| | | |
|--|------|-----|
| Kombinirano vozilo z orodjem in MB 8/8 | GV-1 | 1+8 |
|--|------|-----|

PGD ČEMŠENIK: 7čl

Spada v I kategorijo po obsežnosti požarnih nevarnosti in število prebivalcev, razpolaga:

Kombinirano vozilo z orodjem in MB 8/8

GV1 prikolica GP 0.2m³ vode 1+8

PIGD ETI: 8čl

Prostovoljno industrijsko gasilsko društvo ETI spada v II kategorijo po obsežnosti požarnih nevarnosti in število zaposlenih. Razpolaga z:

Kombinirano vozilo z orodjem in MB 8/8

GV-1

1+8

PGD LOKE, 5čl

Spada v II kategorijo po obsežnosti požarnih nevarnosti in število prebivalcev. Razpolaga z:

Kombinirano vozilo z orodjem in MB 8/8

GV-1

1+8

Gasilsko vozilo s cisterno in orodjem

GVC 16/25

1+4 v pripravljenosti

2.1.4. Zveze in alarmiranje

V gasilskem društvu razpolagamo z stacionarno radijsko postajo in pa mobilni postaji v GV 1 in GVV-1. Nadalje imajo operativni člani tri prenosne radijske postaje. devet operativnih članov ima pager javljalnike, tako da sta obveščena direktno preko centra. Ostali člani so obveščeni preko GSM – tiho alarmiranje. Pri sami intervenciji je potekalo alarmiranje preko regijskega centra za obveščanja in po telefonu v gasilski dom. Istočasno je bilo izvedeno alarmiranje preko pager-jev. Ostala društva so bila aktivirana s tihim alarmiranjem.

Aktivirano je bilo najprej PGD Izlake in istočasno PGD Zagorje mesto kot osrednja enota. To je bil prvi poziv. Kasneje so bila aktivirane sosednje enote Kolovrata, Mlinše, Kandrše, Čemšenik, Loke, ETI, zaradi možnosti razširitve in nujenja evakuacije starejšim osebam in bližnjega stanovanjskega bloka.

UPORABA KANALA 30 do izvoza nato delo na 32 oziroma 49

2.2. EVAKUACIJA

2.2.1. Evakuacijski postopek

Po elaboratu – priloga – za uslužbence in 20 gasilcev

Z evakuacijskem postopkom je zaposleno osebje seznanjeno s strani strokovnih služb in pa s strani izdelanih požarnih načrtov oziroma načrtov evakuacije. Smeri evakuacije so vrisane v opisu mikrolokacije.

Postopek evakuacije se je praktično začel že po samem vklopu avtomatskega javljalnika in po ugotovitvi zaposlenega receptorja, da gori v pritličju, v pralnici. Zatem je vodja CZ v domu, po poročanju o stanju požara odredila postopek evakuacije oskrbovancev v sosednji novejši prizidek.

Po prihodu na mesto požara sem poiskal najprej odgovorno osebo, ki je bila v spodnjem prostoru in pa ugotovil stanje požara. Po kratkem pogovoru sem izvedel, da je bilo po javljenju požara najprej evakuirano 1 nadstropje, ki je tik nad pritličjem. Pri evakuaciji je sodelovalo 35 ljudi (zaposleni in gasilci). Potekala je po stopnicah preko avle v novejši del. Zatem je sledilo drugo nadstropje in evakuacija je ravno tako lahko potekala preko glavnih stopnic. Evakuacija po dvigalu ni bila možna, ker je dim zajel prostor, kjer je dvigalo. Evakuacija iz tretjega nadstropja je še potekala in po glavnih stopnicah ni bilo več možno. Zato sem odredil gasilce, da so odšli preko požarnih stopnic v tretje nadstropje in pomagali pri evakuaciji.

2.2.2. konec evakuacije

Po požarnem načrtu je določeno evakuacijsko mesto na parkirišču severno od stavbe. Evakuacija se je izvršila v novejši objekt, ki je ločen od starega. Uslužbenci so po evakuaciji prešteli oskrbovance in ostali pri njih. Možnost uporabe Telovadnice v primeru slabših vremenskih pogojev?

2.3. TAKTIČEN NASTOP GASILSKIH ENOT

2.3.1. Alarmiranje in aktiviranje gasilskih enot

| | | |
|---------------------|------------------|--|
| | 15 ¹⁰ | Avtomatski javljalnik požara sproži alarm pri receptorju in v stavbi. |
| | 15 ¹² | Receptor pregleda nadstropja in sobe ter ugotovi, da je veliko dima v pralnici in zato ne more v ta prostor - takoj pokliče 112 RCO. Obenem sporoči dogodek glavni sestri, katera odredi začetek evakuacije po nadstropjih s pomočjo zaposlenih. |
| 15 ¹⁰ | 15 ¹³ | ReCO dobi prijavo o požaru in opis požara. Ta se glasi, da je požar v pritličnih prostorih, ni poškodovanih, razsežnost ter da se ne more izklopiti el. tok, ker je ravno v tem prostoru glavna omarica. |
| 15 ¹⁰ | 15 ¹⁴ | ReCO aktivira osrednjo enoto PGD Zagorje mesto in istočasno lokalno enoto PGD Izlake, obveščeni preko pagerja. Istočasno je obveščena tudi elektro služba za odklop el. toka. |
| 15 ¹² | 15 ¹⁵ | Obveščeni smo člani o požaru preko GSM telefonov s strani 7 članov. To se je zgodilo po predhodno izdelani piramidi obveščanja. |
| 15 ¹⁵ | 15 ²⁰ | Izvoz GV-1 (1+7) in GVV-1 (1+6) iz doma do objekta. Med izvozom določim, da pripelje GVV-1 za stanovanjskim blokom. Ravno tako pa preko ReCO zaprosim pomoč ostala društva (ETI, Loke, Čemšenik, Mlinše, Kolovrat, Kandrše). |
| 15 ¹⁶ | 15 ²¹ | Prihod enote na kraj dogodka. |
| 15 ¹⁷⁻⁴⁰ | 15 ²⁷ | Prihod osrednje enote PGD Zagorje mesto, PIGD ETI, PGD Loke |
| 15 ²⁵ | 15 ²⁹ | Prihod PGD Mlinše, PGD Čemšenik |
| 15 ³¹ | 15 ³⁰ | Prihod PGD Kolovrat, PGD Kandrše |

Dejanski časi

2.3.2. nastop gasilskih enot

| | | |
|------------------|------------------|---|
| 15 ¹⁵ | 15 ²¹ | Po prihodu na kraj dogodka najprej pregledam objekt in ugotovim: <ul style="list-style-type: none"> - število poškodovanih - žarišče požara in razsežnost - število ljudi v objektu - možnost izklopa električnega toka - možnost izklopa plina, glavna plinska požarna pipa. |
| 15 ¹⁷ | 15 ²⁴ | Sprejem odločitev: <ul style="list-style-type: none"> - po pogovoru s predpostavljenimi CZ v domu je število evakuiranih v novejši objekt celotno iz prvega nadstropja 48 in drugega ravno tako 48. To je bilo izvedeno s strani zaposlenih (20 uslužbencev). V tretjem nadstropju so nepokretni zato odredim ekipo 10+10+5 gasilcev za pomoč pri evakuaciji. - Okna v treh prostorih so razbita, dim se širi iz pritličja po stavbi, zato morajo ostati vrata za prehod v avlo zaprta. Možen je napad od zunaj preko severnih in južnih stranskih vrat. - V objektu je trenutno 20 zaposlenih, 10+10+5 gasilcev in 54 oskrbovancev. Ostali oskrbovanci so evakuirani. - (el tok je izklopljen s strani receptorja) Prispetje dežurnega električarja na kraj ter izklop toka. - Določim komandno mesto 1 gasilec. - Plin zaprt s strani uslužbenca. - Določim 2 gasilca da postavi triopan znak na križišču. - Izvede naj se vstop iz GVV1 – 2 IDA s strani severa – 1 strojnik 1 vodja evakuacije GV-1 4 gasilci evakuiranje v 3 nadstropje. |
| 15 ¹⁷ | 15 ²⁷ | Prihod osrednje enote Zagorje mesto, PGD Loke in PIGD ETI na kraj dogodka: <ul style="list-style-type: none"> - Odredim postavitvev GVC 16/15 na parkirišče in priklop na hidrantno omrežje. Poleg tega določim štiri gasilce PGD Zagorje naj se pripravijo za notranji napad (IDA). GVC 24/50 pomoč na severni strani 2 IDA v pripravljenosti, 1 gasilec evakuacija. - Določim 3 gasilce PIGD ETI, za postavitvev napada 3 z juga - preklop iz hidranta. 4 gasilce odredim za evakuacijo 3 nadstropje. - PGD Loke 2 IDA pomoč PGD Izlake, 3 gasilci evakuacija 3 nadstropje. |
| 15 ²⁰ | 15 ²⁹ | Izveden je prvi napad preko severnih stranskih vrat: <ul style="list-style-type: none"> - Dva gasilca IDA vdreta vrata, ki so bila zaklenjena. Uporabljata VT razpršeni curek in se pri tleh pomikata po hodniku v notranjost. - Izveden je vhod v prostor skozi avlo in varovanje vrat v sektor kjer je žarišče. Ravno tako imata gasilca IDA in pa položen visokotlačni vod z razpršilnim ročnikom. Gasilno sredstvo je v pripravljenosti. - Prihod PGD Mlinše, 2 IDA zadaj k PGD Izlake v pomoč in priklop B voda na hidrant Sever stanovanjskega bloka – 4 gasilci in hlajenje rezervoarja plina in 2 gasilca pomoč pri evakuaciji. - PGD Čemšenik postavitvev priklopnika k hidrantu SV bloka in organizirati pasivno zaščito stanovanjskega bloka obramba blok 1 s 4 gasilci, in 3 gasilci pomoč evakuaciji. |
| 15 ²¹ | 15 ³⁰ | Izvaja se evakuacija, vpad v prostor severu in preko glavnega vhoda in hlajenje na jugu: <ul style="list-style-type: none"> - Prihod PGD Kolovrat in odredim postavitvev GV1 k PIGD ETI in pomoč pri južnem vpadu, postavitvev MB 8/8 k potoku zaradi možne razsežnosti in primanjčovanja požarne vode. 2 IDA v pripravljenosti in skupaj z 2 pomočnikoma postavitvev MB8/8; 4 pomoč pri evakuaciji. - Prihod PGD Kandrše in odredim postavitvev k GV1 Čemšenik in postavitvev obrambe 2 BLOK s 4 gasilci in 4 na pomoč pri evakuaciji – zavarovanje evakuacijskega mesta in nudenje pomoči. |
| 15 ³¹ | 15 ³⁵ | Po tem postopku se preko radijske zveze poveže gasilec Izlake 2 po postaji in sporoči, da je stavba v celoti evakuirana. Zato odredim vrnitev gasilcev h komandnemu mestu in izdam naslednja povelja: <ul style="list-style-type: none"> - Poročilo o številu evakuiranih, možnih poškodovanih. |

| | | |
|------------------|------------------|---|
| | | <ul style="list-style-type: none"> - Položitev B voda iz hidranta pri mostu po cesti do južnega krila stavbe in hlajenje sten ter gornjih prostorov. PIGD ETI in PGD Kolovrat. <p>Izveden je bil 1 in 2 napad:</p> <ul style="list-style-type: none"> - Izveden je vhod v prostor skozi avlo in varovanje vrat v sektor kjer je žarišče. Ravno tako imata gasilca izolirna dihalna aparata in pa položen visokotlačni vod z razpršilnim ročnikom. Gasilno sredstvo je v pripravljenosti. (PGD Zagorje) - Na južni strani poteka hlajenje sten z eno skupino-C razpršen curek in ena skupina je v pripravljenosti. (PIGD ETI in PGD Kolovrat) - Na severni strani poteka hlajenje spodnjih prostorov z eno skupino-C razpršen curek. Druga preko oknov hladi prostor izmenično in rezervoar (PGD Mlinše) |
| 15 ³¹ | 15 ⁴⁵ | <p>Iz objekta se vrneta po enaki poti prva dva gasilca in poročata, da je požar pogašen. V prostorih je še veliko dima in moramo nekoliko počakati, da lahko vstopimo brez zaščite dihal. Zato po postaji sporočim:</p> <ul style="list-style-type: none"> - Da lahko na južni strani odpre napadalna skupina vrata in vstopi v prostor. Paziti je potrebno na ostale prostore in pa količino dima. - Skupina, ki je v avli pregleda prvo nadstropje in poroča o stanju, ki vlada v njem. Potrebno je izvedeti o stanju na tleh in pa količini dima v prostorih, ker so bila okna odprta. - Severnima in južni obrambnima skupinama ukažem, da lahko zapreta vodo in ostaneta v pripravljenosti. |
| 15 ⁴⁰ | 15 ⁵⁰ | <p>Dim je ponehal v toliki meri da lahko vstopimo brez dihalnih aparatov in da pregledamo prostor:</p> <ul style="list-style-type: none"> - Iz severne strani vstopijo trije gasilci, z južne ravno tako. Predhodno jim ukažem da morajo odpreti vsa okna in vrata v spodnjem sektorju, vrata ki vodijo v avlo pa morajo ostati zaprta. - Iz gornjih nadstropij se vrneta gasilca in poročata, da ni nevarnosti na tleh, le da so prostori, ki so imeli odprta okna nekoliko zakajeni. - Sporočim po postaji centru, da enote, ki so v pripravljenosti niso potrebne in da je požar pogašen. Potekajo pa še odstranjevalna dela. Ravno tako pokličem inšpektorja za VPNDN, na kraj dogodka oziroma ustrezno službo. <p>- Konec vaje</p> |
| | 15 ⁵¹ | <p>Po vstopu v prostor odredim:</p> <ul style="list-style-type: none"> - pregled poškodovanih in nepoškodovanih ter premočenih stvari ter možnost nastanka novega požara, ker tega ni ostaneta dve skupini v prostorih do prihoda inšpektorja za VPNDN kot požarna straža. |
| | 15 ⁵² | <p>Po tem, ko dve skupine pregledujejo prostor ostalim ukažem:</p> <ul style="list-style-type: none"> - spravilo gasilskega orodja enot PIGD ETI, PGD Mlinše, PGD Loke, PGD Čemšenik, PGD Kolovrat, PGD Kandrše. Enota PGD Zagorje GVC 24/50 in PV1 zaradi opreme in PGD Izlak ostaneta na mestu. - Odstranim zaporo, za naselje Gladež, ravno tako znak na glavni cesti in redarja |
| | 16 ¹⁵ | <p>Enote so končale z delom in se lahko vrnejo v matične domove, enota PGD Izlake ostane na kraju kot požarna straža.</p> <p>To je potrebno zaradi ugotavljanja vzroka požara ali možnega brisanja sledi.</p> |
| | 16 ⁵⁵ | <ul style="list-style-type: none"> - prihod ustreznih preiskovalnih služb, - pomoč ni več potrebna - po pogovoru zapišem smernice za poročilo - odredim odhod enote PGD Zagorje in PGD Izlake v dom. |

2.4. POPIS UPORABLJENE OPREME

| popis uporabljene opreme: | prisotnih | gasilcev |
|----------------------------------|---|-----------------|
| PGD Izlake | GVV-1: gasilci: 4; GV-1: gasilci: 6 | |
| PGD Zagorje mesto | PV-1: gasilci :3; GVC 24/50: gasilci : 3; GVC 16/15 :gasilci: 7 | |
| PGD Kolovrat | GV-1 : gasilci: 8 | |
| PGD Mlinše | GV-1 gasilci: 5 in GVGP1 gasilci: 4 | |
| PGD Kandrše | GV-1 gasilci: 5 in GV-1 + prikolica: gasilci 5 | |
| PGD Čemšenik | GV-1 + prikolica za GP: gasilci 8 | |
| PIGD ETI | GV-1: gasilci 6 | |
| PGD Loke | GV-1: gasilci 4; GVGP1 : gasilci:4 | |

3. ANALIZA POŽARNE INTERVENCIJE

Pri sami intervenciji - vaji je sodelovalo predvideno število gasilcev. Evakuirati je bilo potrebno 16 oskrbovancev - simulirali so jih uslužbenci, kateri so usposobljeni za gašenje začetnih požarov. Izvajala se je vertikalna in horizontalna evakuacija. Pri javljanju zaposlenih je bil reakcijski čas kratek, sama organiziranost na visokem nivoju. Zato je bil del objekta že evakuiran s strani zaposlenih. Evakuacijsko mesto je primerno za primer lepega vremena, v primeru slabega vremena, ali zimskih razmer, je v dani situaciji potrebno razmišljati o nadomestnem prostoru za onemogle- v vaji teoretični del je bilo predvideno mesto telovadnica OŠ.

Objekt je obdan s 4 hidranti, pomanjkljivost je da ni zunanjih hidrantnih omaric, že zaradi bližnjega stanovanjskega bloka. Izvesti lokalna skupnost.

Pri javljanju - klicanju pomoči se centrala v domu preklopi na rezervno napajanje, čas med tem je predolg, tako da po odklopu el. toka, receptor kliče iz GSM telefona na ReCO. Po sprožitvi alarma v objektu, Sinet ne dobi v danem trenutku alarma. Potrebno je požarne sektorje ločiti s protipožarnimi vrati. Namestiti javljalnike na mestu kjer je tehnična oprema. Konstrukcija požarnih stopnic neustrezna, preozka za nosila.

Pri vaji se je izkazalo, da poziva niso dobili vsa sodelujoča društva po sistemu tihega alarmiranja. Enota PIGD ETI ni bila klicana po načrtu vaje – ker gasilci nimajo pagerjev- napaka v ReCO. Sam kanal dela 32 je bil ustrezen, slišnost odlična. Problem so slabe baterije na ročnih radijskih postajah v našem društvu, ker sta bili 2 postaji po 3 min. iztrošeni – mobilna postaja pa nima 32 kanala – potrebna izposoja postaj med društvi.

Oprema s katero razpolagajo društva je ustrezna, za manjše požare. Pri večjem obsegu, bi za uspešno evakuacijo potrebovali AL. Gasilci kateri so izvajali prvi napad niso imeli ustreznih zaščitnih rokavic, opremo potrebno popolniti. Ravno tako bi morali imeti gasilci na evakuaciji samoreševalce in pa zaščitne maske – vsaj respiratorje. Poveljniško mesto je bilo postavljeno po načrtu, društva ki so prihajala na mesto so se razporejala po predhodnem načrtu. V realni situaciji se informacije dobijo na poveljniškem mestu. Potrebno je bilo spremljati prihajajoča društva in jim po RA vezi dajati navodila.

Odzivni čas je bil kratek, po predhodni najavi, v realni situaciji se čas podaljša vsaj za 10min. Poleg tega je št. sodelujočih gasilcev v realni situaciji lahko različno glede na čas poziva – boljše ali slabše.

Sama vaja je bila po moji oceni in pa tudi oceni poveljnika GZ Zagorje dobro izvedena.